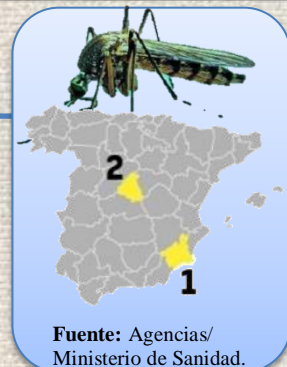


PROTOCOLO DE CUIDADOS DE ENFERMERÍA EN EL PACIENTE CON DENGUE EN LA UNIDAD DE URGENCIAS

M^a Del Mar Macho Rivero. Enfermera.



INTRODUCCIÓN

El **dengue** es una infección vírica (flavivirus) transmitida por mosquitos infectados y una de las principales enfermedades de transmisión vectorial en humanos. El único vector que transmite el virus en España es el "*Aedes albopictus*" (mosquito tigre) ampliamente extendido en el país y especialmente en el litoral mediterráneo. Se han notificado en 2018 3 casos de dengue autóctono.

OBJETIVO

Garantizar el correcto manejo clínico de las personas con dengue para reducir el riesgo de transmisión

MATERIAL Y MÉTODO

Se ha realizado una revisión bibliográfica en la base de dato electrónica nacional DIALNET. Además se consultaron fuentes científicas y documentación de interés del Ministerio de Sanidad, Servicios Sociales e Igualdad y Consejería de Salud de la Junta de Andalucía.
Palabras claves: "Dengue", "España", "Atención de enfermería", combinándolas con el operador booleano "AND". Las búsquedas se realizaron de Septiembre a Octubre de 2018. Los criterios de inclusión son: Documentos que informen sobre cuidados del Dengue. Documentos de no más de 6 años de antigüedad. Documentos escritos en español e inglés. Los criterios de exclusión son aquellos criterios que refuten los de inclusión.

SÍNTOMATOLOGÍA



EL DATO
NO SE CONTAGIA ENTRE PERSONAS

DIAGNÓSTICOS (NANDA)	OBJETIVOS (NOC)	INTERVENCIONES (NIC)
(00007)-Hipertermia r/c infección vírica m/p aumento de la temperatura corporal por encima del límite normal	(0800)-Termoregulación	(3900)-Regulación de la temperatura
(00205)-Riesgo de shock r/c infección	(0413)-Severidad de la pérdida de sangre	(4260)-Prevención de shock
(00028)-Riesgo de déficit de volumen de líquidos relacionado con pérdidas excesivas a través de los vómitos e hipertermia	(0601)-Equilibrio hídrico	(4120)-Manejo de líquidos.
(00134)-Control de náuseas y vómitos	(1618)-Control de náuseas y vómitos	(1450)-Manejo de las náuseas
(00132)-Dolor agudo r/c agentes lesivos biológicos m/p verbalización	(1605)-Control del dolor	(2210)-Administración de analgésicos
(00146)-Riesgo de ansiedad r/c cambios en el estado de salud	(1402)-Autocontrol de la ansiedad	(5820)-Disminuir ansiedad
(00047)-Riesgo de deterioro de la integridad cutánea r/c hipertermia	(1101)-Integridad tisular: piel y membranas mucosas	(3590)-Vigilancia de la piel

Breve anamnesis: Sintomatología e inicio de mismos, historial de viajes.

Toma de temperatura

Toma de constantes: F.C., T.A., F.R.

Ecografía de abdomen o radiografía de tórax, ante sintomatología intensa.

Canalización de vía venosa periférica y valoración de la necesidad de sueroterapia (S.F. 0,9%).

Extracción de analítica: Hemograma, Bioquímica, Serología (IgG, IgM), PCR en sangre.

Aplicación de tratamiento médico

Paracetamol ✓
Ibuprofeno
Aspirina

Explicar procedimientos y tratamientos, Escucha activa

BIBLIOGRAFÍA

Guía de manejo en Atención Primaria de pacientes con Dengue, Chikungunya y Zika. Ministerio de Sanidad, Servicios Sociales e Igualdad. 2016.

Protocolo de vigilancia de Dengue. Red Nacional de Vigilancia Epidemiológica. 2017.

Implicaciones sanitarias del establecimiento y expansión en España del mosquito *Aedes Albopictus*. Rev Esp Salud Publica. 2012; 86(4):319-330.